

# BEZPEČNÉ CESTY DO ŠKOLY

## v ZŠ Na Dlouhém lánu 2021



Na jaře loňského roku se naše škola Na Dlouhém lánu zapojila do projektu Bezpečné cesty do školy, který pomáhá školám, aby prostředí v jejich okolí bylo pro děti bezpečné a ony tak mohly být samostatné v docházení do školy.

Během druhé poloviny dubna a začátkem května proběhlo dotazníkové šetření mezi žáky, rodiči i pedagogy, kdy také děti zanášely do map trasy, po kterých nejčastěji do školy dochází. Souhrnné výsledky dotazníkového šetření i mapování si můžete prohlédnout na stránce školního projektu [zde](#).

### 3. 6. byly výsledky mapování představeny členům pracovní skupiny, ve které zasedli:

- pan Ing. Jiří Lála, místostarosta Prahy 6
- pan Vojtěch Veselý, Technická správa komunikací
- pan Ing. arch. Martin Špičák, Institut plánování a rozvoje hl. m. Prahy
- pan kpt. Ing. David Rovenský, Policie České republiky
- pan Ing. Martin Havelka, Odbor dopravy Magistrátu hl. m. Prahy
- pan Ing. Květoslav Syrový, projektant - Bezpečné cesty do školy
- paní Mgr. Blanka Klimešová, Pěšky městem, z. s.
- paní Mgr. Renata Riedlová, ředitelka ZŠ Na Dlouhém lánu
- paní Mgr. Veronika Šindelová, zástupkyně ředitelky ZŠ Na Dlouhém lánu
- paní MgA. Anna Kroupová, koordinátorka projektu Bezpečné cesty do školy v ZŠ Na Dlouhém lánu
- zástupci školního parlamentu

**Na základě informací od dětí, rodičů a pedagogů se pracovní skupina shodla na výběru nejinkriminovanějších míst, kterým se dále bude věnovat dopravní studie projektu. Na některých z nich bylo v 22. 6. provedeno měření žáky druhého stupně klasické větve a 6. B - montessori. Jedná se o:**

- ul. Nechanského a křižovatka s ul. Na Dlouhém lánu
- ul. Na Dlouhém lánu

- křižovatka ulic Krátký lán a Na Dlouhém lánu
- ul. Kladenská
- křižovatka před poliklinikou Cordeus
- křižovatka Zavadilova x U Dejvického rybníčku
- křižovatka Zavadilova x Starodejvická

Pro některá místa, která děti zmiňovaly při mapování, jsou již projekty připravovány, proto se jim dopravní studie věnovat nebude. Praha 6 například plánuje revitalizaci pěší cesty mezi Vojenskou nemocnicí a ul. Pod Novým lesem, výstavbu v prostoru mezi školou a vlakovou tratí i rozsáhlou rekonstrukci Kladenské ulice včetně křižovatky s Liberijskou ulicí. Ve spolupráci s Magistrátem probíhá příprava projektu na rekonstrukci přechodu před hlavním (nepoužívaným) vchodem do školy.

## DEN BEZ AUT

**22. 9. proběhl ve škole DEN BEZ AUT (v rámci Evropského týdne mobility). Děti z nejvyšších ročníků připravily dopoledne plné aktivit pro svoje mladší spolužáky s tematikou dopravy, ekologie a zdravého životního stylu. Na průběh dne máme mnoho pozitivních reakcí jak od žáků, kteří den připravovali, tak od dětí, které se ho aktivně účastnily. Též učitelé byli spokojeni s průběhem, a proto bychom ho příští rok v nějaké inovované podobě rádi zopakovali.**

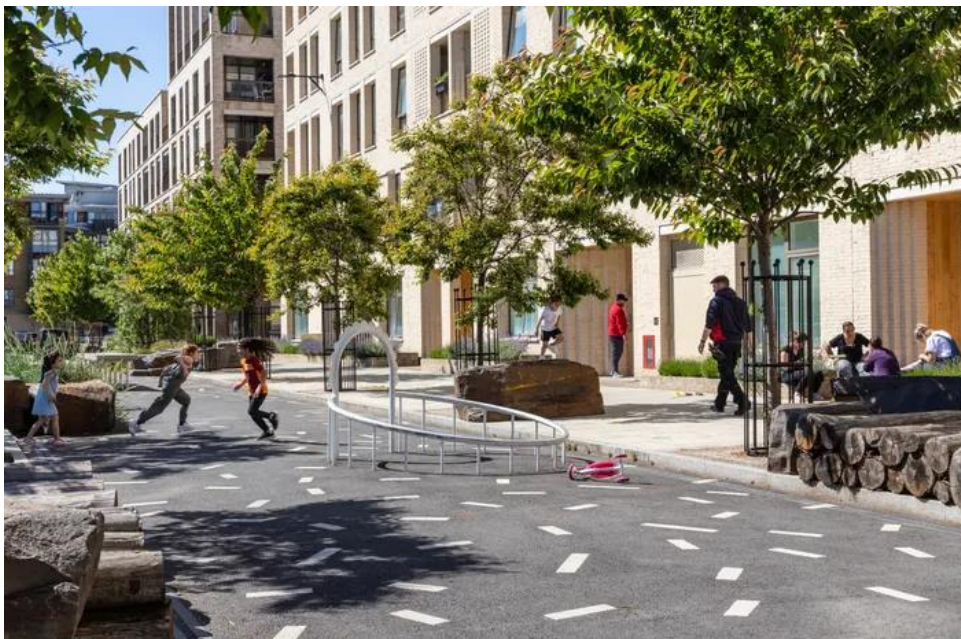


Foto: Jan Hromádko

**4. 11. 2021 se opět sešla pracovní skupina** a to ve stejném složení. Pan Ing. Syrový představil své návrhy k řešení, do kterých můžete nahlédnout zde: [NDL-B \(peskymestem.cz\)](https://www.peskymestem.cz)

Podrobný průběh zasedání najdete v Zázpisu [ZDE](#).

Nejdůležitějším bodem byl návrh zřízení tzv. **Školní ulice** (na Praze 6 ji má už škola na Hanspaulce a slavní s ní velký úspěch). O co jde? V našem případě by šlo o uzavření ulice Nechanského (ulice vedoucí kolem družiny ke školce) v ranních hodinách, a to v čase 7:30-8:30, kdy děti chodí do školy i přilehlé školky. Změna by byla provedena dopravním značením a přenosnými kužely. Opatření má za cíl především zajistit bezpečné a příjemné prostředí pro děti, které touto ulicí přichází ke škole, bez ohledu na to, zda přijely autem, veřejnou dopravou, na kole, koloběžce nebo šly pěšky. V ulici Nechanského se potkávají téměř všechny děti, a proto je záměrem školy potvrdit její charakter bezpečné a klidné zóny přátelské dětským uživatelům. Tento návrh podpořila celá komise. Dále pan Syrový navrhl, zda by nemohlo dojít k proměně celé této ulice na tzv. obytnou zónu, která by umožňovala i výjimečné ztvárnění v duchu zahraničních *play streets*, čemuž se komise nebránila, nicméně stavební úpravy by se mohly v nějaké podobě zrealizovat až v horizontu několika let (Besip má mnoho realizací a tak se vytváří "fronta").



Příklad play street Hackney



Příklad play street Fortaleza, Brazílie

## CO DÁL?

- Do konce ledna chceme uspořádat **online setkání**, kde bychom vám výsledky projektu Bezpečné cesty do školy i návrhy, které z něho vznikly, rádi představili. Přes vaše třídní učitele vás budeme o setkání informovat.
- Bude třeba **sestavit plán mobility** – tedy náš školní závazek, jak budeme podporovat bezpečné docházení do školy i v budoucnu.
- **Uvedení Školní ulice do provozu** – sestavit pracovní skupinu, která se tohoto úkolu ujme, zpropaguje ho mezi rodiči a obyvateli blízkého okolí.

Předem děkuji za spolupráci a ohleduplnost při odvádění dětí do školy!

Anna Kroupová

akroupova@zsdlouhylan.cz

koordinátorka projektu Bezpečné cesty do školy v ZŠ Na Dlouhém lánu